

Inauguració de la placa commemorativa en homenatge als veïns dels antics barris de barraques de Montjuïc

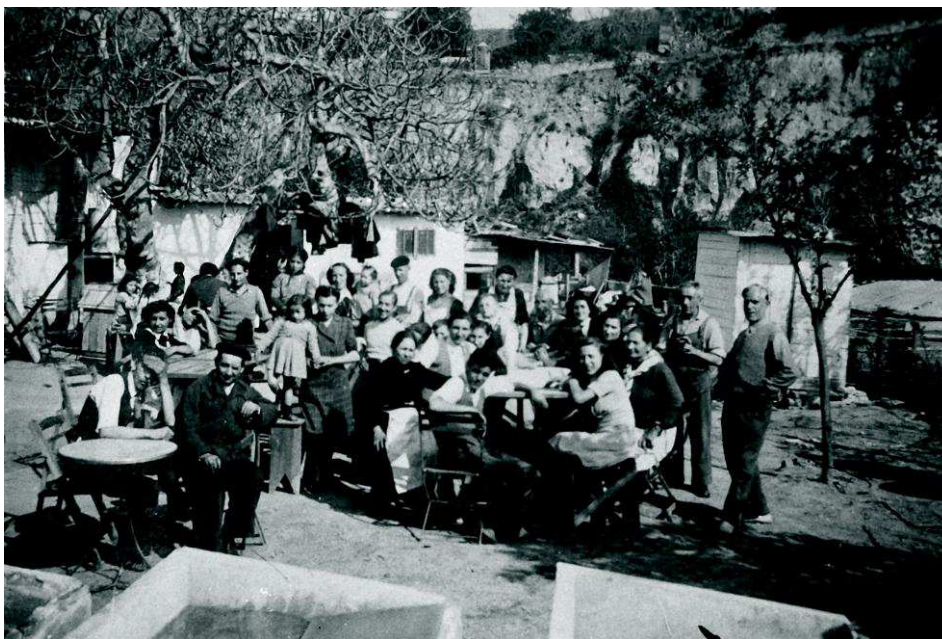
Diumenge 25 d'octubre, a les 12 hores, Barcelona ret homenatge als milers de persones que van viure als barris de barraques de Montjuïc amb una placa monument situada a la cruïlla del passeig Olímpic amb el carrer del Dr. Font i Quer, prop del Jardí Botànic de Barcelona, que coincideix amb la zona que ocupaven barris de barraques com el de Can Valero.

Els barris de barraques de Montjuïc

A Montjuïc hi va haver la concentració més gran de barraques de Barcelona durant bona part del segle XX. Els diversos barris, sorgits sobretot als anys vint, ocupaven terrenys d'antics horts particulars. Van créixer molt amb la immigració de les dècades de 1950 i 1960 i es van estendre pels vessants de la muntanya fins als límits del castell.

L'any 1957, **hi vivien més de 30.000 habitants en 6.090 barraques**, sense infraestructures ni equipaments per a una població tan gran. Van sorgir de forma improvisada botigues, bars i llocs de trobada. Les parròquies veïnes, ordes religiosos i el voluntariat social van crear capelles, escoles i dispensaris i van contribuir a la promoció social dels habitants.

Es va anar creant un teixit social que a mitjans dels anys seixanta va permetre als barraquistes organitzar-se per reivindicar millores, en un moment en què l'eradicació del barraquisme es convertia en prioritat per a les autoritats franquistes. La construcció dels polígons de realotjament avançava lentament, i el gruix de les barraques **no va desaparèixer fins a l'any 1973**. Les últimes van ser enderrocades el 1987 amb la construcció de l'Anella Olímpica de Montjuïc. Els que van viure a les barraques de Montjuïc eren gent treballadora que va contribuir, amb el seu esforç, a fer gran la ciutat.



Zona d'esbarjo de la pedrera de l'Animeta, a Can Valero, anys 40. Col. Flora Serrano

La història del barraquisme a Montjuïc

Les primeres barraques que es van establir a Montjuïc a finals del segle XIX i inicis del XX eren d'hortolans i dels treballadors de les nombroses pedreres que solcaven la muntanya. A la dècada dels anys vint, el barraquisme es va estendre creant barriades com la Magòria, l'Animeta o el Polvorí, on vivien, majoritàriament, els treballadors que construïen el recinte de l'Exposició Internacional. Abans de la seva inauguració, el 1929, hi havia 3.500 barraques; gran part d'elles van ser enderrocades i els veïns van ser real·lotjats als quatre grups de Cases Barates construïts als afores de Barcelona, per no perjudicar la imatge de la ciutat. Moltes altres barraques van quedar amagades per una enorme tàpia que transcorria per la carretera de l'Estadi i el passeig de Miramar i que les aïllava de la ciutat. Només dos accessos permetien entrar-hi i sortir-ne. Aquest aïllament l'accentuaven la zona militar del castell de Montjuïc i el cementiri del sud-oest.

Els diversos barris de barraques van créixer amb les immigracions de les dècades dels anys quaranta i cinquanta, i la població va arribar a les 30.000 persones en 6.090 barraques censades el 1957. **Miramar, Maricel, els Tres Pins, Can Valero, el Pagès, les Banderes, Damunt la Fossa, l'Esparver i la Vinya** eren els noms d'alguns dels barris que la gent se sentia seus; a més de les barraques als vessants del **Poble-sec, del Morrot i Can Tunis** i altres nuclis menors.



Can Valero a Montjuïc, anys 50. 'El barraquisme en Montjuïc.' Marcial Echenique. Arxiu Municipal Contemporani de Barcelona

Els bars, els centres socials, l'escola, les fonts i el carrer teixien la vida quotidiana. En tota la muntanya només hi havia set fonts públiques i cap mena de clavegueram, enllumenat públic o cap altre servei municipal. Les parròquies veïnes, ordes religiosos i el voluntariat social intentaven suplir aquestes mancances amb capelles, escoles i dispensaris. Moltes famílies van veure créixer la tercera generació al barri. Gran part de la població treballava a Barcelona, malgrat estar només connectats amb la ciutat per un autobús i pel funicular amb horaris turístics.

Els barris de barraques es van distribuir per tota la muntanya de Montjuïc. En el vessant nord-est, els diversos nuclis del **Poble-sec** s'estenien des de Miramar fins al Teatre Grec i entre el barri del Poble-sec i la muntanya fins els límits del castell. Se'ls denominava "els Horts" per haver aprofitat antigues barraques d'hortal.

A la part central de Montjuïc, hi havia la concentració més gran de barraques. Els diversos barris, com **Maricel**, **Tres Pins**, **Can Valero** i **les Banderes**, formaven gairebé un continu, entre l'estadi, el castell i el cementiri, una àrea que ara ocupen el Jardí Botànic, parcs com els de Petra Kelly i del Migdia, i equipaments esportius. Van anar desapareixent entre 1963 i 1973 amb motiu dels diferents projectes urbans que van afectar Montjuïc, com la construcció del Parc d'Atraccions que va eliminar el barri de Maricel.



Vista aèria de les barraques a la muntanya de Montjuïc, 1969. Arxiu Huertas

El nucli de **Can Valero**, vora l'Estadi, va ser un dels més grans de Montjuïc, amb més de 8.000 habitants l'any 1957. La tàpia que aïllava les barraques de la ciutat, tenia aquí un accés on hi havia el bar que li va donar el nom, quioscos, la font i la parada de l'únic autobús. El nucli de **les Banderes** disposava d'una clínica, una escola, un centre social i altres equipaments promoguts per ordes religiosos que suplien la poca atenció de les autoritats en temps de la dictadura.

El nucli de barraques de **Tres Pins** allotjava barris com Can Farreres, El Molino o Maricel on vivien milers de persones. Al barri hi havia església, escola i un centre social. L'Ajuntament hi va construir barracots en aquest lloc per allotjar alguns dels veïns del nucli de barraques de **Maricel**, quan va ser enderrocat el 1964 per fer-hi el parc d'atraccions de Montjuïc.

Cap al sud, entre pedreres, hi havia els nuclis de **Damunt la Fossa i l'Esparver**, més vinculats al barri de la Mare de Déu de Port. La barriada Damunt la Fossa, al vessant oest de la muntanya, sobre el Passeig de la Zona Franca, també es coneixia popularment com "la Ciudad sin ley". En aquest barri es va registrar part de la pel·lícula "Los Tarantos". Un petit grup de barraques prop del passeig de la Zona Franca constituïa el barri de **la Vinya**, enderrocat el 1964 per edificar blocs d'habitatges.

A ponent, en el límit de Montjuïc i baixant fins a la Gran Via, s'estenia el barri de **la Magòria**, eradicat el 1929 amb motiu de l'Exposició Internacional.

A la banda de mar hi havia les coves i barraques del **Morrot**, al llarg de l'antiga carretera al peu del penya-segat. I el barri de **Can Tunis o Jesús i Maria**, entre el cementiri i el port, que es va enderrocar per construir el Cinturó del Litoral.

Altres indrets de la muntanya van tenir una relació directa amb el barraquisme, malgrat no ser pròpiament assentaments o barris de barraques. Eren el Palau de les Missions Estrangeres, el Pavelló de Bèlgica i l'Estadi de Montjuïc, construïts per a l'Exposició Universal de 1929. Els dos últims es van fer servir per real·lotjar barraquistes afectats per eradicacions de l'Ajuntament o per temporals i inundacions als assentaments de la costa a la dècada dels cinquanta i seixanta. Moltes famílies hi van haver de malviure amuntegades durant anys fins que no se'ls va real·lotjar en pisos. El **Palau de les Missions** es va convertir en la dècada dels cinquanta en el '**Centro de Clasificación de Indigentes**', on es tancaven les persones immigrades que no poguessin acreditar una residència o lloc de treball o visquessin en barraques no autoritzades. Es calcula que entre 1952 i 1957, unes **15.000 persones immigrades van passar per Missions per ser retornats als seus pobles d'origen**.



Barraques de la zona de Tres Pins, 1967. Tomàs Riva, Museu d'Història de la Immigració de Catalunya

Entre els anys 1963 i 1973 es va anar real·lotjant els veïns de les barraques en **polígons d'habitatge**, en un moment en què l'eradicació del barraquisme es va convertir en prioritat per a les autoritats franquistes. El procés també responia a necessitats urbanístiques de la ciutat, com l'enderroc del nucli de Maricel per construir el Parc d'Atraccions de Montjuïc, amb el trasllat dels veïns **al barri del Sud-Oest del Besòs**. Els veïns dels altres nuclis van ser majoritàriament real·lotjats **als barris de Sant Cosme, al Prat de Llobregat; Camps Blancs, a Sant Boi; Pomar, a Badalona, i la Mina, a Sant Adrià de Besòs**. Una part dels veïns es van associar per poder tenir alguna veu col·lectiva en el procés, i, amb reivindicacions com les que es van fer des de la revista "La Voz de la Montaña", aconseguir un pis per família i també habitatges per a famílies sense prou capital per pagar l'entrada. Finalment, la construcció de l'Anella Olímpica va fer desaparèixer les barraques que quedaven disperses a finals dels anys vuitanta.

El 25 d'octubre de 2015 s'inaugura una placa commemorativa que ret homenatge als veïns de tots els antics barris de barraques de la muntanya de Montjuïc. La placa està situada a la cruïlla del passeig Olímpic amb el carrer del Dr. Font i Quer, prop de l'entrada del Jardí Botànic de Barcelona, que coincideix amb la zona on estaven situats alguns dels grans nuclis de barraques de la muntanya com Can Valero. També s'hi instal·la una torreta informativa, amb textos i imatges, sobre els barris de barraques de Montjuïc.

El barraquisme a Barcelona

A finals dels anys cinquanta del segle XX, **unes 100.000 persones, un 7 per cent de la població de Barcelona, vivien en barraques** a causa d'una falta d'habitatge crònica. Els últims grans nuclis de barraques de Barcelona es van enderrocar poc abans dels Jocs Olímpics de 1992. La ciutat girava full a un episodi llarg i important de la seva història que havia durat més d'un segle.

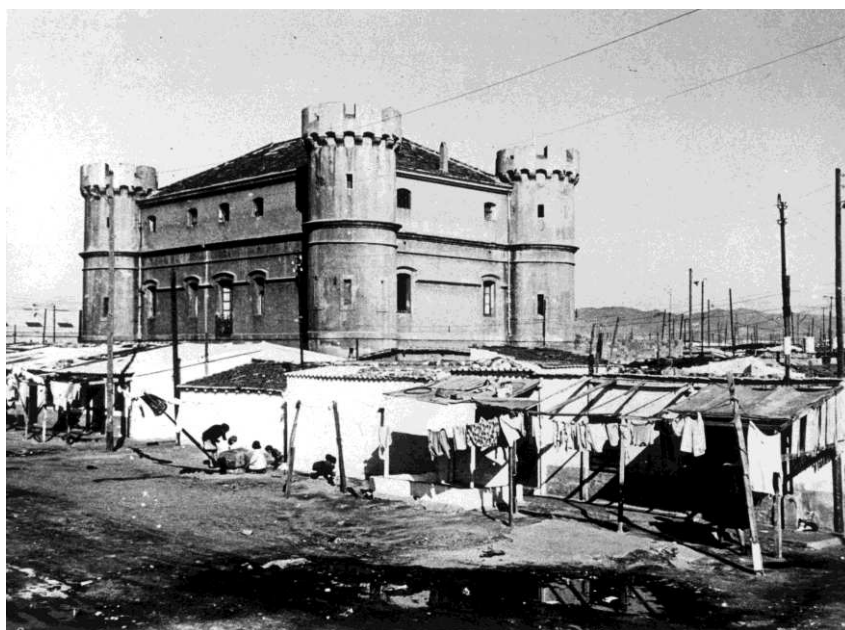


Barraques al nucli dels Canons del Carmel, anys 70. Col. Custodia Moreno

El 1949, les autoritats franquistes organitzen el 'Servicio de Control y Represión del Barraquismo', que, entre altres mesures, aplica retornar els nouvinguts als llocs d'origen: la ciutat oficial reprimeix el barraquisme però alhora el tolera, sobretot quan el creixement econòmic es reprèn i es necessita mà d'obra per a la indústria, el comerç o el servei domèstic. A finals dels anys cinquanta s'arriba a la màxima expansió, amb **unes 20.000 barraques i unes 100.000 persones**.

A partir dels anys seixanta, l'acció comunitària dels assistents socials va anar acompanyada del sorgiment d'un teixit associatiu i reivindicatiu, la llavor de futurs moviments veïnals que van aconseguir algunes millores als barris i van reclamar pisos.

L'eradicació dels barris de barraques va durar dècades. Sovint s'eliminaven per fer-hi actuacions urbanístiques: les barraques de la Diagonal, l'any 1952, per a la celebració del Congrés Eucarístic Internacional; les de Maricel, a Montjuïc, el 1964, per fer-hi el parc d'atraccions; les de Can Tunis, per construir la Ronda Litoral. El Somorrostro es va anar enderrocant per fer lloc al Passeig Marítim. Malgrat la construcció de polígons d'habitatges als anys seixanta i setanta, els últims nuclis no van desaparèixer fins poc abans dels Jocs Olímpics del 1992.



El Camp de la Bota, 1960. Arxiu Històric del Poblenou

La recuperació de la memòria

El rastre dels llocs on hi havia les barraques s'ha esborrat. Però la memòria no ha desaparegut en els milers de persones que van viure aquella realitat, en alguns casos durant molts anys. Ells i els seus familiars, habitants dels nous barris de la ciutat, són una part important de la ciutadania de Barcelona. Alguns han preferit oblidar uns anys difícils, però per molts aquella experiència forma part de la seva vida i també de la vida de la ciutat. **Creuen que s'ha esborrat massa el record d'una part de la història**, i que no s'ha d'oblidar el passat.

La comissió ciutadana per a la recuperació de la memòria dels barris de barraques de Barcelona va proposar un seguit d'accions per fer visible una

part llargament oblidada de la història de la ciutat. La primera va ser la recuperació oficial del nom Platja del Somorrostro, que es va inaugurar el març del 2011. La segona, un **conjunt d'elements commemoratius als indrets on hi havia els principals barris de barraques de la ciutat**. La petició ciutadana va rebre el suport de 81 entitats veïnals, socials i culturals, i de més de 800 persones d'àmbits professionals molt diversos.

L'Ajuntament de Barcelona va assumir el ferm compromís de fer-la realitat, i es va iniciar la col·locació d'aquests elements commemoratius amb la placa commemorativa inaugurada el 25 de novembre de 2014 **a la platja del Somorrostro**.

La segona placa es va col·locar el 22 de febrer de 2015 davant l'edifici Blau del Parc Fòrum, en el lloc on havia existit el barri de barraques del **Camp de la Bota**, amb una població que va superar els 4.000 habitants. La tercera, el 22 de març, al carrer de Carmen Amaya davant el mur del cementiri, en homenatge als veïns del barri de **Rere Cementiri del Poblenou**. La quarta, en homenatge als habitants dels **barris de barraques del Poble-sec**, es va col·locar el 12 d'abril de 2015 al carrer Nou de la Rambla, en el mur del CAP Les Hortes. La cinquena, a la plaça Àngel Pestaña, en homenatge als veïns de les **barraques de Santa Engràcia** i la lluita veïnal del barri de la Prosperitat, el 25 d'abril. La sisena es va posar el 31 de maig davant els habitatges de Raimon Casellas, en homenatge als veïns dels **barris de barraques del Carmel** i a la lluita col·lectiva de tot el barri per aconseguir el real·lotjament. El 20 de juny es va inaugurar la placa en homenatge als veïns de les **barraques de Can Tunis (Jesús i Maria o la Muntanyeta)**. El 27 de juny es va inaugurar la placa en homenatge als veïns de les **barraques de la Diagonal i Santa Gemma**, a les Corts. El projecte tindrà continuïtat fins que s'hagin posat totes les plaques previstes.

Les plaques commemoratives

El conjunt d'elements el formen:

Quatre plaques commemoratives de format gran en punts representatius dels grans conjunts de barris de barraques de la ciutat. Al **litoral**, a la platja del Somorrostro. A **Montjuïc**, a la zona on hi havia grans barris com Can Valero i Tres Pins. Al **Carmel**, al cim del turó de la Rovira, on s'han rehabilitat les restes de les barraques i on el Museu d'Història de Barcelona ha creat un espai patrimonial per conèixer el barraquisme a Barcelona. I al lloc on hi havia el barri de **la Perona**, a Sant Martí de Provençals i a la Verneda.

Set plaques que recorden l'emplaçament de nuclis de barraques concrets i significatius a diferents zones de la ciutat: el **Camp de la Bota** i el nucli de **Rere Cementiri**, al litoral; el **Poble-sec** i **Can Tunis**, a Montjuïc; una placa al nucli de **Raimon Casellas**, per recordar les barraques del Carmel i Can Baró; les barraques de **Santa Engràcia**, a la plaça Àngel Pestaña del barri de la Prosperitat, a Nou Barris, i les de la **Diagonal i Santa Gemma**, a les Corts.

Posteriorment s'hi afegiran més plaques per recordar les barraques de **Francesc Alegre**, de l'**Hospital de Sant Pau** i altres punts.

El recorregut pel conjunt de plaques configurarà una ruta per la història del barraquisme, per conèixer una part del passat recent de la ciutat que havia estat massa temps ignorat, i homenatjar els que van viure a les barraques i van ajudar amb el seu esforç a fer gran Barcelona.

Altres iniciatives sobre la història del barraquisme

L'**espai patrimonial del Turó de la Rovira** (MUHBA) on la rehabilitació de la bateria antiaèria de la Guerra Civil i la consolidació de les restes del barri de barraques que s'hi van construir a partir dels anys quaranta permeten aprofundir en el coneixement del barraquisme a Barcelona. Ara l'espai s'ha enriquit amb nous espais expositius. El Museu d'Història de Barcelona ha publicat la guia urbana **Barraques/BCN**, amb un plànol de la situació d'alguns dels principals nuclis de barraques que van existir a la ciutat.

El 2008, el MUHBA va presentar l'exposició **Barraques. La ciutat informal**, resultat de cinc anys de recerca del grup Pas a Pas, i el 2011 es va presentar el llibre **Barraques. La Barcelona informal del segle XX**, editat per Mercè Tatjer i Cristina Larrea i publicat per l'ICUB i l'Ajuntament de Barcelona, que aporta molta informació sobre un tema que s'havia tractat poc. L'any 2012 es va publicar **Barraquisme: la ciutat (im)possible**, obra de Xavi Camino, Òscar Casasayas, Pilar Díaz, Maximiliano Díaz, Cristina Larrea, Flora Muñoz i Mercè Tatjer, publicat per la Generalitat de Catalunya.

Llibres publicats en els darrers anys recullen el testimoni fotogràfic o personal de la vida als barris de barraques. En les dècades precedents, pocs autors havien aprofundit en l'estudi sistemàtic del barraquisme a Barcelona. Els llibres de **Josep Maria Huertas** i **Jaume Fabre**, i els de **Francesc Candel** són els més significatius, juntament amb els publicats per assistents socials com **Rosa Domènech** o **Carme Garriga**. El treball documental de fotògrafs i cineastes va ajudar a fer visible una realitat que no es volia veure.



Barri del Somorrostro, c. 1950. Xavier Vallory March

L'any 2003 es va presentar l'exposició *Somorrostro* al Museu d'Història de Catalunya. La revista *Carrer*, de la FAVB, va publicar el dossier "**Memòria del barraquisme**", en el número 106. I a TV3, amb el reportatge del programa "**30 Minuts**" *Barraques. L'altra ciutat* i el documental *Barraques. La ciutat oblidada*, emès al programa "Sense ficció" es va plantejar la necessitat de recordar una part esborrada de la història col·lectiva, a partir de la qual van sorgir moviments veïnals que han contribuït a configurar la ciutat actual. Al final del documental una de les protagonistes, Julia Aceituno, va fer la seva petició perquè hi hagués un record públic dels anys del barraquisme:

Julia Aceituno: *"No quieren recordar que aquí estuvo el Somorrostro. Pues estuvo. Y estuvo muchos años, de sufrimiento, de penuria..."*

José Aceituno: *"No, no hay ni un letrero que ponga Somorrostro..."*

Julia Aceituno: *"Nosotros sufrimos mucho, pero al final hemos tenido la recompensa. Pero lo único que echo en falta es que hay carteles que pone: 'Avenida Icaria', 'Bogatell'... ¿Y el Somorrostro, dónde lo han dejado? Porque allí estuvo el Somorrostro. Quieran o no quieran, estuvo allí el Somorrostro. Yo creo que los que hemos vivido allí nos merecíamos por lo menos que en las placas el Ayuntamiento hubiera puesto 'Somorrostro'. Yo voy a escribir una carta al Ayuntamiento y se lo voy a solicitar, que pongan que allí estuvo el Somorrostro. Porque es como un homenaje para todos los que vivimos allí. No ya por nosotros, sino por todos. Porque nos lo merecemos, creo yo."*

Aquesta demanda és la que ara es comença a fer realitat.

[Text elaborat per la Comissió ciutadana per a la recuperació de la memòria dels barris de barraques de Barcelona juntament amb el Grup Pas a Pas.]

Comissió ciutadana per a la recuperació de la memòria dels barris de barraques de Barcelona, formada per Mercè Tatjer, Alonso Carnicer, Sara Grimal, Jordi Giró, Custodia Moreno, Oriol Granados, Rafel Usero, Francesc Banús, Julia Aceituno i José Molina, amb l'assessorament de Jaume Fabre i del Grup Pas a Pas.

Barcelona, 25 d'octubre de 2015

Enllaços:

Documental "Barraques, la ciutat oblidada":

<http://blogs.ccma.cat/senseficcio.php?itemid=28317&catid=1270>

Exposició "Barraques. La ciutat informal":

<http://www.barraques.cat/ca/>

Comunitat "Memòria dels barris de barraques de Barcelona":

<https://www.facebook.com/MemoriaDelsBarrisDeBarraques>